

# **Administration des médicaments par sonde d'alimentation entérale : "être ou ne pas être broyé ?"**

Edition décembre 2007

- **Auteurs**
- **Principes généraux d'administration des médicaments par sonde d'alimentation entérale**
- **Lexique des principales formes galéniques**
- **Les principaux types de broyeurs**
- **Tableau des spécialités pharmaceutiques et administration par la sonde**
- **En cas de jéjunostomie**
- **Références**
- **Personnes de contact**

## ➤ Auteurs

☞ Viviane Liévin  
Pharmacien hospitalier  
C.U.B. Hôpital Erasme

☞ Sophie Lorent  
Pharmacien hospitalier  
C.U.B. Hôpital Erasme

☞ Claude Lhoir  
Secrétaire  
C.U.B. Hôpital Erasme

[Retour](#)

## ➤ Principes généraux d'administration des médicaments par sonde d'alimentation entérale

Les patients hospitalisés sous nutrition entérale reçoivent un nombre important de médicaments. Il convient donc de vérifier si chacune des formes galéniques est compatible avec cette voie d'administration (les formes gastro-résistantes ou à libération prolongée ne peuvent jamais être broyées !). Le choix se portera de préférence sur :

- les formes liquides (solutions, gouttes, sirop, suspension)
- les comprimés orodispersibles (Expidet, Instant, Odis, Lyotabs, Instasolv, Soltab, ...)
- les formes effervescentes ou dispersibles
- les sachets ou les capsules

Afin d'éviter les interactions médicamenteuses, l'interaction avec la nutrition entérale et l'obstruction de la sonde, les précautions suivantes doivent être prises :

- dilution des médicaments avant leur administration par la sonde
- rinçage de la sonde avant et après l'administration de médicaments
- administration d'un médicament à la fois, en rinçant entre chaque

Si le médicament doit être administré à jeun, interrompre la nutrition entérale 15 à 30 minutes avant d'administrer les médicaments et la reprendre 15 à 30 minutes après.

S'il y a une interaction entre le médicament et la nutrition entérale (voir tableau), interrompre la nutrition entérale 2 heures avant d'administrer le médicament et la reprendre 2 heures après.

Il faut être attentif aux aspects suivants :

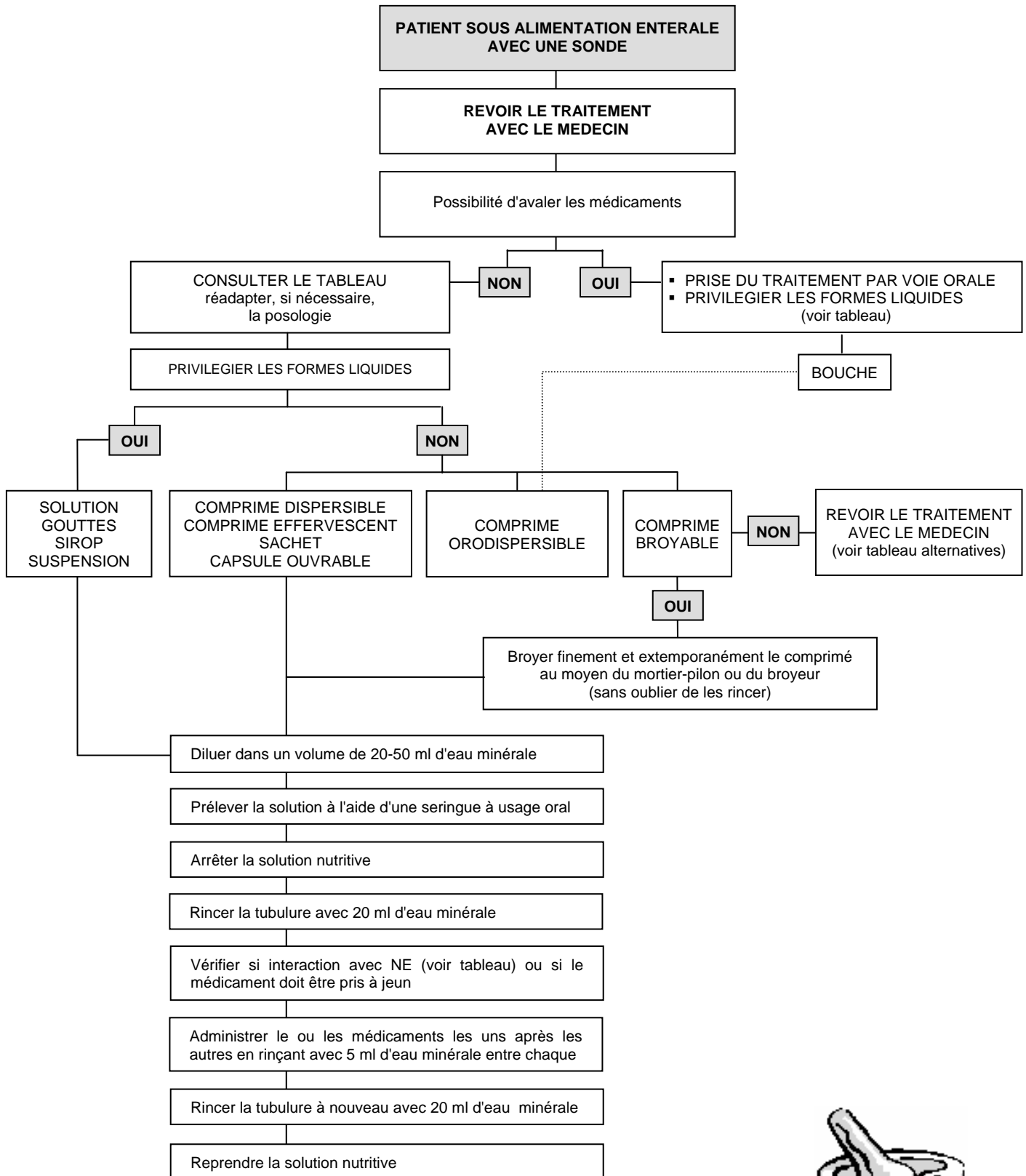
- l'utilisation de seringues à usage oral évite les risques d'accidents liés à l'injection intraveineuse d'une préparation orale
- les solutions injectables ne sont souvent pas adaptées à l'administration par voie entérale (pH, osmolarité, ...) et ne sont généralement pas recommandées
- la posologie doit être revue en fonction du changement de spécialité; en particulier lors du passage d'une forme à libération prolongée à une forme à libération immédiate
- l'administration de sirop pédiatrique chez l'adulte peut engendrer la prise d'une quantité de sorbitol trop élevée (risque de diarrhée)
- lors de l'administration de formes effervescentes, il est nécessaire de bien agiter pour éliminer le gaz carbonique afin d'éviter tout risque de reflux

Il est important de respecter certaines consignes concernant la manipulation de certaines spécialités afin de protéger le manipulateur :

- antibiotiques, antiparasitaires, antimycosiques et antiviraux : afin d'éviter des risques de résistance et d'allergie, proposition\* : masque et gants
- cytostatiques et assimilés : proposition\* : manipuler sous hotte à flux laminaire vertical

\* concernant les précautions de manipulations, se référer aux directives propres à chaque institution

# Recommandations concernant l'administration des médicaments par sonde d'alimentation entérale



## ➤ Lexique des principales formes galéniques

- Capsule en gélatine molle Capsule contenant un médicament sous forme liquide.
- Comprimé buccal Comprimé à action locale qui se désagrège dans la bouche.
- Comprimé dispersible Comprimé qui se délite rapidement dans l'eau.
- Comprimé effervescent Comprimé qui se délite dans l'eau grâce à la libération de gaz carbonique.
- Comprimé enrobé Comprimé avec pellicule pour masquer le goût, l'odeur du principe actif et/ou pour le protéger de la lumière, de l'oxygène et de l'humidité.
- Comprimé orodispersible Comprimé lyophilisé à dissolution rapide qui fond sur la langue en quelques secondes et est avalé avec la salive, sans prise de liquide.
- Comprimé sublingual Comprimé à maintenir sous la langue où le principe actif est absorbé par la muqueuse.
- Forme à libération prolongée Forme libérant le principe actif pendant une période plus longue, permettant ainsi de réduire le nombre de prises journalières ou le risque d'effets indésirables.  
Si ces formes sont écrasées, cela entraîne une libération d'une dose massive de principe actif menant à des pics de concentration plasmatique élevés (risque d'effets indésirables), suivis de creux sous-thérapeutiques (inefficacité du médicament).
- Forme gastro-résistante Forme enrobée de façon à résister à l'acidité gastrique, ne libérant le principe actif qu'au niveau de l'intestin et permettant ainsi d'éviter l'irritation directe de la muqueuse gastrique ou la dégradation par l'acidité gastrique.
- Formes liquides Solution, suspension, émulsion, sirop.

[Retour](#)

## ➤ Les principaux types de broyeurs

### • Mortier / pilon



- Fournisseur : Merck Eurolab - Tél. : 081/74.27.42 VWR
- Prix approximatif : 50 € (HTVA)
- Facilité d'utilisation : fragile, encombrant
- Entretien : délicat
- Qualité du broyage : fine poudre
- Hygiène et sécurité : risque de contamination (circuit ouvert)

### • Broyeur Alphamed



- Fournisseur : Alphamed - Tél. : 02/343.31.39
- Prix approximatif : 10 € (HTVA)
- Facilité d'utilisation : résistant, peu encombrant
- Entretien : facile
- Qualité du broyage : limité par la taille et la dureté des comprimés
- Hygiène et sécurité : peu de risque de contamination (circuit fermé)

### • PillAid®



- Fournisseur : Fagron - Tél. : 070/23.31.11
- Prix approximatif : 2,7 € (HTVA)
- Facilité d'utilisation : 4 en 1 (fendeur, broyeur, conteneur, verseur), résistant, peu encombrant
- Entretien : compliqué
- Qualité du broyage : très limité par la taille et la dureté des comprimés
- Hygiène et sécurité : peu de risque de contamination (circuit fermé)

### • Silent Knight®



- Fournisseur : Alphamed - Tél. : 02/343.31.39
- Prix approximatif : 85 € (HTVA)  
+ sachets individuels  
75 €/1.000 (HTVA)
- Facilité d'utilisation : résistant, encombrant, rapide (une simple pression suffit)
- Entretien : nettoyage difficile
- Qualité du broyage : fine poudre
- Hygiène et sécurité : peu de risque de contamination (sachet individuel à usage unique)

[Retour](#)

## ➤ Tableau des spécialités pharmaceutiques et administration par la sonde

Etant donné que l'administration par sonde entérale est une voie d'administration non reprise dans le dossier d'enregistrement des médicaments, vu le peu de données scientifiques concernant l'administration des médicaments par la sonde d'alimentation entérale et malgré l'attention des auteurs dans la validation et l'analyse des informations reçues, l'exploitation de ces données est de la responsabilité du pharmacien et du médecin prescripteur.

### ABREVIATIONS

caps.	capsule
comp.	comprimé
disp.	dispersible
eff.	effervescent
gttes	gouttes
IA	interaction
NE	nutrition entérale
orodisp.	orodispersible
p.a.	principe actif
PVC	chlorure de polyvinyle
séc.	sécable
suppo	suppositoire

[Retour](#)

Spécialités pharmaceutiques	Utilisation par sonde	IA avec NE	Alternatives
<b>A</b>			
<b>ACCOLATE</b> comp. 20 mg	Broyer le comp.		
<b>ACEDICON</b> comp. séc. 5 mg	Broyer le comp.		
<b>ADALAT</b> caps. 5 mg caps. 10 mg	Ne pas broyer (contenu sous forme liquide). Dissoudre la caps. dans un peu d'eau minérale ou prélever le contenu à la seringue. <b>Utiliser rapidement car p.a. sensible à la lumière.</b>		
<b>ADALAT OROS</b> comp. 30 mg comp. 60 mg	Ne pas broyer (comp. à libération prolongée).		<b>Revoir le traitement avec le médecin.</b> Amlor caps. 5 mg ou 10 mg.
<b>ADALAT RETARD</b> comp. 20 mg	Ne pas broyer (comp. à libération prolongée).		<b>Revoir le traitement avec le médecin.</b> Amlor caps. 5 mg ou 10 mg.
<b>AKINETON</b> comp. séc. 2 mg	Broyer le comp.		
<b>AKTON</b> comp. séc. 1 mg comp. séc. 2 mg	Broyer le comp.		
<b>ALDACTAZINE</b> comp. séc. 15 mg/25 mg	Broyer le comp.		
<b>ALDACTONE</b> comp. 25 mg comp. 50 mg comp. 100 mg	Broyer le comp.		
<b>ALDOMET</b> comp. 250 mg comp. séc. 500 mg	Broyer le comp. <b>Utiliser rapidement car p.a. sensible à l'oxydation.</b>		
<b>ALPRAZ</b> comp. séc. 0,5 mg comp. séc. 1 mg	Broyer le comp.		
<b>AMARYLLE</b> comp. séc. 2 mg comp. séc. 3 mg comp. séc. 4 mg	Broyer le comp.		
<b>AMLOR</b> caps. 5 mg caps. 10 mg	Ouvrir la caps.		
<b>ANAFRANIL</b> comp. 10 mg comp. 25 mg	Broyer le comp.		
<b>ANAFRANIL RETARD</b> comp. séc. 75 mg	Ne pas broyer (comp. à libération prolongée).		<b>Réadapter la posologie avec le médecin.</b> Anafranil dragée 10 mg ou 25 mg.
<b>ANDROCUR</b> comp. séc. 10 mg comp. séc. 50 mg	Broyer le comp.		
<b>APOCARD RETARD</b> caps. 100 mg caps. 150 mg caps. 200 mg	Ouvrir la caps., ne pas broyer (microgranules à libération prolongée).		
<b>APRANAX</b> comp. séc. 275 mg comp. séc. 550 mg	Broyer le comp.		
<b>APROVEL</b> comp. 75 mg comp. 150 mg comp. 300 mg	Broyer le comp.		
<b>ARAVA</b> comp. 10 mg comp. 20 mg comp. 100 mg	Broyer le comp.		
<b>ARICEPT</b> comp. 5 mg comp. 10 mg	Broyer le comp.		
<b>ARIMIDEX</b> comp. 1 mg	Broyer le comp.		

<b>ARTANE</b> comp. séc. 2 mg comp. séc. 5 mg	Broyer le comp.		
<b>ASAFLOW</b> dragée 80 mg dragée 160 mg	Ne pas broyer (dragée à enrobage gastro-résistant).		<b>Revoir le traitement avec le médecin.</b> Aspirine comp. 100 mg. Aspegic sachet 180 mg (= 100 mg acide acétylsalicylique).
<b>ASPEGIC</b> sachet 180 mg sachet 450 mg sachet 900 mg sachet 1,8 g	Disperser le contenu du sachet dans de l'eau minérale.		
<b>ASPIRINE</b> comp. 100 mg comp. 500 mg	Disperser le comp. dans de l'eau minérale.		
<b>ATACAND</b> comp. séc. 8 mg comp. séc. 16 mg	Broyer le comp.		
<b>ATARAX</b> comp. séc. 25 mg	Préférer Atarax sirop 10 mg/5 ml flacon 120 ml.		Comp. éventuellement broyable.
<b>AUGMENTIN</b> comp. séc. 500 mg comp. séc. 875 mg	Préférer Augmentin sirop 250 mg/5 ml flacon 80 ml ou sachet 500 mg.		Comp. éventuellement broyable <b>avec masque et gants (antibiotique).</b>
<b>AUGMENTIN</b> sachet 500 mg	Disperser le contenu du sachet dans de l'eau minérale.		
<b>AUGMENTIN RETARD</b> comp. 1 g	Ne pas broyer (comp. à libération prolongée).		<b>Réadapter la posologie avec le médecin.</b> Augmentin sirop 250 mg/5 ml flacon 80 ml ou sachet 500 mg.
<b>AURORIX</b> comp. séc. 150 mg	Broyer le comp.		
<b>B</b>			
<b>BAYPRESS</b> comp. séc. 20 mg	Broyer le comp.		
<b>BAYPRESS MITIS</b> comp. séc. 10 mg	Broyer le comp.		
<b>BECOZYME NF</b> comp.	Préférer Becozyme NF comp. eff.		Comp. éventuellement broyable.
<b>BECOZYME NF</b> comp. eff.	Disperser le comp. dans de l'eau minérale.		
<b>BEFACT</b> comp.	Broyer le comp.		
<b>BEFACT FORTE</b> comp.	Broyer le comp.		
<b>BENERVA</b> comp. 300 mg	Ne pas broyer (comp. à enrobage gastro-résistant).		
<b>BEROTEC</b> comp. séc. 2,5 mg	Broyer le comp.		
<b>BETASERC</b> comp. 8 mg comp. séc. 16 mg	Broyer le comp.		
<b>BICLAR</b> comp. 250 mg	Préférer Biclار sirop 125 mg/5 ml flacon 120 ml (1 comp. = 10 ml).		Comp. éventuellement broyable <b>avec masque et gants (antibiotique).</b>
<b>BICLAR FORTE</b> comp. 500 mg	Préférer Biclار sirop 125 mg/5 ml flacon 120 ml (1 comp. = 20 ml).		Comp. éventuellement broyable <b>avec masque et gants (antibiotique).</b>
<b>BICLAR UNO</b> comp. 500 mg	Ne pas broyer (comp. à libération prolongée).		<b>Réadapter la posologie avec le médecin.</b> Biclار sirop 125 mg/5 ml flacon 120 ml ou Biclار Forte comp. 500 mg.
<b>BISOLVON</b> comp. séc. 8 mg	Préférer Bisolvon sirop 8 mg/5 ml flacon 250 ml (1 comp. = 5 ml) ou Bisolvon solution buvable en gtt 2 mg/ml flacon 100 ml (1 comp. = 4 ml = 60 gtt).		Comp. éventuellement broyable.
<b>BRUFEN</b> comp. 200 mg comp. 400 mg	Broyer le comp.		
<b>BRUFEN FORTE</b> comp. 600 mg	Broyer le comp.		

<b>BRUFEN RETARD</b> comp. séc. 800 mg	Ne pas broyer (comp. à libération prolongée).		<b>Réadapter la posologie avec le médecin.</b> Brufen dragée 200 mg ou 400 mg. Brufen Forte comp. 600 mg.
<b>BURINEX</b> comp. séc. 1 mg comp. séc. 5 mg	Broyer le comp. <b>Utiliser rapidement car p.a. sensible à la lumière.</b>		
<b>BUSCOPAN</b> comp. 10 mg	Broyer le comp.		Buscopan suppo. 10 mg.
<b>C</b>			
<b>CALCI-CHEW</b> comp. à croquer 1,26 g	Broyer le comp. ou si possible le faire croquer.		
<b>CAMCOLIT</b> comp. séc. 400 mg	Broyer le comp.		
<b>CAPOTEN</b> comp. séc. 25 mg comp. séc. 50 mg comp. séc. 100 mg	Broyer le comp.		
<b>CARDIOASPIRINE</b> comp. 100 mg	Ne pas broyer (comp. à enrobage gastro-résistant).		<b>Revoir le traitement avec le médecin.</b> Aspirine comp. 100 mg. Aspegic sachet 180 mg (= 100 mg acide acétylsalicylique).
<b>CASODEX</b> comp. 50 mg	Broyer le comp.		
<b>CATAFLAM</b> comp. 50 mg	Préférer Cataflam comp. disp. 46,5 mg.		Comp. éventuellement broyable.
<b>CATAFLAM</b> comp. disp. 46,5 mg	Disperser le comp. dans de l'eau minérale.		
<b>CATAPRESSAN</b> comp. séc. 0,15 mg	Broyer le comp.		
<b>CEDOCARD</b> comp. séc. 5 mg	<b>Revoir le traitement avec le médecin.</b> Disperser le comp. dans de l'eau minérale (voie orale) ou laisser fondre le comp. sous la langue (voie sublinguale).		
<b>CEDOCARD</b> comp. séc. 10 mg comp. séc. 20 mg comp. séc. 40 mg	Broyer le comp.		
<b>CELLCEPT</b> caps. 250 mg	Ne pas ouvrir ( <b>médicament à risque pour le manipulateur</b> ). Préférer CellCept suspension buvable 1 g/5 ml flacon 175 ml.		
<b>CELLCEPT</b> comp. 500 mg	Ne pas broyer ( <b>médicament à risque pour le manipulateur</b> ). Préférer CellCept suspension buvable 1 g/5 ml flacon 175 ml.		
<b>CIPRAMIL</b> comp. séc. 20 mg	Broyer le comp.		
<b>CIPROXINE</b> comp. séc. 250 mg comp. séc. 500 mg	Préférer Ciproxine suspension orale 250 mg/5 ml flacon 100 ml. <b>Interrompre la NE 1 h avant d'administrer le médicament. Reprise 2 h après.</b>	oui	Comp. éventuellement broyable <b>avec masque et gants (antibiotique)</b> . <b>A diluer dans de l'eau stérile (éviter précipitation).</b>
<b>CLAMOXYL</b> caps. 500 mg	Préférer Clamoxyl suspension buvable 250 mg/5 ml flacon 80 ml ou sachet 250 mg ou 500 mg ou comp. disp. 500 mg ou 1 g.		Caps. éventuellement ouvrable <b>avec masque et gants (antibiotique)</b> .
<b>CLAMOXYL</b> comp. disp. 500 mg comp. disp. 1 g	Disperser le comp. dans de l'eau minérale.		
<b>CLAMOXYL</b> sachet 250 mg sachet 500 mg	Disperser le contenu du sachet dans de l'eau minérale.		
<b>CLOPIXOL</b> comp. 2 mg comp. 10 mg comp. 25 mg	Préférer Clopixol solution buvable en gtt 20 mg/ml flacon 20 ml <b>(20 mg = 1 ml = 20 gtt).</b>		Comp. éventuellement broyable.
<b>CLOZAN</b> comp. séc. 5 mg comp. séc. 10 mg	Broyer le comp.		
<b>Co-APROVEL</b> comp. 12,5 mg/150 mg comp. 12,5 mg/300 mg	Broyer le comp.		

<b>COLCHICINE</b> comp. séc. 1 mg	Broyer le comp.		
<b>CORDARONE</b> comp. séc. 200 mg	Broyer le comp.		
<b>CORUNO</b> comp. 16 mg	Ne pas broyer (comp. à libération prolongée).		<b>Réadapter la posologie avec le médecin.</b> Corvaton comp. séc. 2 mg.
<b>CORVATON</b> comp. séc. 2 mg	Broyer le comp.		
<b>COVERSYL</b> comp. séc. 4 mg comp. 8 mg	Broyer le comp.		
<b>COZAAR</b> comp. séc. 50 mg comp. 100 mg	Broyer le comp.		
<b>CREON</b> caps. 150 mg	Ouvrir la caps., ne pas broyer (microgranules gastro-résistantes). Disperser dans de l'eau minérale et administrer les microgranules progressivement afin d'éviter d'obstruer la sonde (! passe très difficilement).		
<b>CREON FORTE</b> caps. 300 mg	Ne pas broyer (microgranules gastro-résistantes). Préférer Creon caps. 150 mg car microgranules plus petites.		
<b>CRESTOR</b> comp. 5 mg comp. 10 mg comp. 20 mg comp. 40 mg	Broyer le comp. <b>Utiliser rapidement car p.a. sensible à la lumière.</b>		
<b>CRIVAN</b> caps. 200 mg caps. 400 mg	Ouvrir la caps.		
<b>CYMBALTA</b> caps. 60 mg	Ouvrir la caps., ne pas broyer (microgranules gastro-résistantes).		
<b>CYTOTEC</b> comp. séc. 0,2 mg	Broyer le comp.		
<b>D</b>			
<b>DAFALGAN</b> comp. 500 mg	Préférer Dafalgan comp. eff. séc. 500 mg ou Dafalgan Forte comp. eff. séc. 1 g ou Dafalgan Odis comp. orodisp. 500 mg.		Comp. éventuellement broyable.
<b>DAFALGAN</b> comp. eff. séc. 500 mg	Disperser le comp. dans de l'eau minérale.		Dafalgan Odis comp. orodisp. 500 mg.
<b>DAFALGAN CODEINE</b> comp. séc. 500 mg/30 mg	Préférer Dafalgan Codéine comp. eff. séc. 500 mg/30 mg.		Comp. éventuellement broyable.
<b>DAFALGAN CODEINE</b> comp. eff. séc. 500 mg/30 mg	Disperser le comp. dans de l'eau minérale.		
<b>DAFALGAN FORTE</b> comp. 1 g	Préférer Dafalgan comp. eff. séc. 1 g ou Dafalgan Forte comp. eff. séc. 1 g		Comp. éventuellement broyable.
<b>DAFALGAN FORTE</b> comp. eff. séc. 1 g	Disperser le comp. dans de l'eau minérale.		
<b>DAFALGAN ODIS</b> comp. orodisp. 500 mg	Laisser fondre le comp. sur la langue.		
<b>DAFLON</b> comp. 450 mg/50 mg	Broyer le comp.		
<b>DALACIN C</b> caps. 150 mg caps. 300 mg	Préférer Dalacin C sirop 75 mg/5 ml flacon 80 ml.		Caps. éventuellement ouvrable <b>avec masque et gants (antibiotique).</b>
<b>DANTRIUM</b> caps. 25 mg caps. 100 mg	Ouvrir la caps.		
<b>DAONIL</b> comp. séc. 5 mg	Broyer le comp.		
<b>DARAPRIM</b> comp. séc. 25 mg	Broyer le comp. <b>avec masque et gants (antiparasitaire).</b>		
<b>DEANXIT</b> dragée 0,5 mg/10 mg	Broyer la dragée.		

<b>DEPAKINE CHRONO</b> comp. séc. 300 mg comp. séc. 500 mg	Ne pas broyer (comp. à libération prolongée).		<b>Réadapter la posologie avec le médecin</b> (dose journalière identique mais en 3-4 prises). Depakine sirop 300 mg/5 ml flacon 300 ml. Depakine flacon compte-gouttes 60 ml (300 mg = 30 gttes = 1 ml). A diluer dans de l'eau minérale.
<b>DEPAKINE ENTERIC</b> dragée 150 mg dragée 300 mg dragée 500 mg	Ne pas broyer (dragée gastro-résistante).		<b>Revoir le traitement avec le médecin.</b> Depakine sirop 300 mg/5 ml flacon 300 ml. Depakine flacon compte-gouttes 60 ml (300 mg = 30 gttes = 1 ml). A diluer dans de l'eau minérale.
<b>DEPRONAL</b> caps. 150 mg	Ne pas ouvrir, ni broyer (microgranules à libération prolongée).		<b>Revoir le traitement avec le médecin.</b> Valtran flacon 20 ml. Dolzam caps. 50 mg.
<b>DETRUSITOL</b> comp. 2 mg	Broyer le comp.		
<b>DETRUSITOL RETARD</b> caps. 4 mg	Ne pas broyer (microgranules à libération prolongée).		<b>Réadapter la posologie avec le médecin.</b> Detrusitol comp. 2 mg.
<b>DIAMICRON</b> comp. séc. 80 mg	Broyer le comp.		
<b>DIAMOX</b> comp. séc. 250 mg	Broyer le comp.		
<b>DICYNONE</b> comp. 250 mg	Broyer le comp.		
<b>DIFLUCAN</b> caps. 50 mg caps. 150 mg	Préférer Diflucan suspension buvable 50 mg/5 ml flacon 35 ml.		Caps. éventuellement ouvrable <b>avec masque et gants (antimycosique).</b>
<b>DIFLUCAN</b> caps. 200 mg	Préférer Diflucan suspension buvable 200 mg/5 ml flacon 35 ml (1 caps. = 5 ml).		Caps. éventuellement ouvrable <b>avec masque et gants (antimycosique).</b>
<b>DIHYDERGOT FORTE</b> comp. séc. 2,5 mg	Préférer Dihyergot solution buvable en gttes 2 mg/ml flacon 50 ml (1 comp. = 1,25 ml = 25 gttes).		Comp. éventuellement broyable.
<b>DIPHANTOÏNE</b> comp. séc. 100 mg	Broyer le comp. <b>Interrompre la NE 2 h avant d'administrer le médicament. Reprise 2 h après.</b>	oui	
<b>DIPIPERON</b> comp. séc. 40 mg	Préférer Dipiperon solution buvable en gttes 40 mg/ml flacon 60 ml (1 comp. = 1 ml = 20 gttes).		Comp. éventuellement broyable.
<b>DISIPAL</b> dragée 50 mg	Broyer la dragée.		
<b>DISPRIL</b> comp. disp. séc. 75 mg comp. disp. séc. 300 mg comp. disp. séc. 500 mg comp. à sucer 300 mg	Disperser le comp. dans de l'eau minérale.		Dispril comp. à sucer 300 mg.
<b>DITROPAN</b> comp. séc. 5 mg	Préférer Ditropan sirop 5 mg/5 ml flacon 473 ml (1 comp. = 5 ml).		
<b>DOGMATIL</b> caps. 50 mg	Préférer Dogmatil solution buvable 25 mg/5 ml flacon 200 ml.		Caps. éventuellement ouvrable.
<b>DOGMATIL</b> comp. séc. 200 mg	Préférer Dogmatil solution buvable 25 mg/5 ml flacon 200 ml.		Comp. éventuellement broyable.
<b>DOLZAM</b> caps. 50 mg	Préférer Dolzam solution buvable en gttes 100 mg/ml flacon 10 ml (1 caps. = 0,5 ml = 10 gttes).		Caps. éventuellement ouvrable.
<b>DOLZAM RETARD</b> comp. 75 mg comp. 100 mg comp. 150 mg comp. 200 mg	Ne pas broyer (comp. à libération prolongée).		<b>Réadapter la posologie avec le médecin.</b> Dolzam solution buvable en gttes 100 mg/ml flacon 10 ml (100 mg = 1 ml = 20 gttes).
<b>DOLZAM UNO</b> comp. 150 mg comp. 200 mg comp. 300 mg comp. 400 mg	Ne pas broyer (comp. à libération prolongée).		<b>Réadapter la posologie avec le médecin.</b> Dolzam solution buvable en gttes 100 mg/ml flacon 10 ml (100 mg = 1 ml = 20 gttes).
<b>DOMINAL</b> comp. 40 mg	Broyer le comp.		

<b>DOMINAL FORTE</b> comp. 80 mg	Broyer le comp.		
<b>DOSTINEX</b> comp. séc. 0,5 mg	Broyer le comp.		
<b>DULCOLAX BISACODYL</b> comp. 5 mg	Broyer le comp.		<b>Revoir le traitement avec le médecin.</b> Dulcolax Bisacodyl suppo. 10 mg. Laxoberon solution buvable en gttes 7,5 mg/ml flacon 15 ml.
<b>DULCOLAX PICOSULPHATE</b> caps. 2,5 mg	Ouvrir la caps.		<b>Réadapter la posologie avec le médecin.</b> Laxoberon solution buvable en gttes 7,5 mg/ml flacon 15 ml (1 caps. = 0,33 ml = 5 gttes).
<b>DUPHASTON</b> comp. séc. 10 mg	Broyer le comp.		
<b>DURACEF</b> caps. 500 mg	Préférer Duracef suspension buvable 250 mg/5 ml ou 500 mg/5 ml flacon 80 ml.		Caps. éventuellement ouvrable <b>avec masque et gants (antibiotique).</b>
<b>DURACEF</b> comp. disp. séc. 500 mg	Préférer Duracef suspension buvable 250 mg/5 ml ou 500 mg/5 ml flacon 80 ml.		Disperser le comp. dans de l'eau minérale <b>avec masque et gants (antibiotique).</b>
<b>DUSPATALIN</b> dragée 135 mg	Broyer la dragée.		
<b>DUSPATALIN RETARD</b> caps. 200 mg	Ne pas ouvrir (caps. à libération prolongée).		<b>Réadapter la posologie avec le médecin.</b> Duspatalin dragée 135 mg.
<b>DYTA-URESE</b> caps. 4 mg/50 mg	Ouvrir la caps.		
<b>DYTENZIDE</b> comp. séc. 25 mg/50 mg	Broyer le comp.		
<b>E</b>			
<b>EDRONAX</b> comp. 4 mg	Broyer le comp.		
<b>EFEXOR EXEL</b> caps. 37,5 mg caps. 75 mg caps. 150 mg	Ouvrir la caps., ne pas broyer (microgranules à libération prolongée).		
<b>ELDEPRYL</b> comp. 5 mg comp. 10 mg	Broyer le comp.		
<b>ELTHYRONE</b> comp. séc. 0,025 mg comp. séc. 0,05 mg comp. séc. 0,1 mg comp. séc. 0,15 mg comp. séc. 0,2 mg	Broyer le comp.		
<b>ELVORINE</b> comp. 7,5 mg	Broyer le comp.		
<b>EMCORETIC</b> comp. 10 mg/25 mg	Broyer le comp.		
<b>EMCORETIC MITIS</b> comp. 5 mg/12,5 mg	Broyer le comp.		
<b>EMCONCOR</b> comp. séc. 10 mg	Broyer le comp.		
<b>EMCONCOR MINOR</b> comp. séc. 2,5 mg	Broyer le comp.		
<b>EMCONCOR MITIS</b> comp. séc. 5 mg	Broyer le comp.		
<b>EMTRIVA</b> caps. 200 mg	Ouvrir la caps.		
<b>ENTOCORT</b> caps. 3 mg	Ouvrir la caps., ne pas broyer (microgranules à enrobage gastro-résistant).		
<b>EPIPROPANE</b> comp. séc. 2,5 mg/100 mg	Broyer le comp.		
<b>EPIVIR</b> comp 150 mg comp 300 mg	Préférer Epivir solution buvable 50 mg/5 ml flacon 240 ml.		Comp. éventuellement broyable <b>avec masque et gants (antiviral).</b>
<b>ESTRACYT</b> caps. 140 mg	Ne pas ouvrir ( <b>médicament à risque pour le manipulateur</b> ). Contacter la Pharmacie.	oui	
<b>ESTULIC</b> comp. séc. 2 mg	Broyer le comp.		

<b>ETUMINE</b> comp. séc. 40 mg	Broyer le comp.		
<b>EUGLUCON</b> comp. séc. 5 mg	Broyer le comp.		
<b>EULEXIN</b> comp. séc. 250 mg	Broyer le comp.		
<b>EUSAPRIM</b> comp. 80 mg/400 mg	Préférer Eusaprim suspension buvable 40 mg + 200 mg/5 ml flacon 100 ml (1 comp. = 10 ml).		Comp. éventuellement broyable <b>avec masque et gants (antibiotique)</b> .
<b>EUSAPRIM FORTE</b> comp. séc. 160 mg/800 mg	Préférer Eusaprim suspension buvable 40 mg + 200 mg/5 ml flacon 100 ml (1 comp. = 20 ml).		Comp. éventuellement broyable <b>avec masque et gants (antibiotique)</b> .
<b>EXACYL</b> comp. 250 mg comp. 500 mg	Préférer Exacyl ampoule buvable 1 g/10 ml.		Comp. éventuellement broyable.
<b>EXELON</b> caps. 1,5 mg caps. 3 mg caps. 4,5 mg caps. 6 mg	Ouvrir la caps.		
<b>F</b>			
<b>FARLUTAL</b> comp. séc. 10 mg comp. séc. 100 mg comp. séc. 250 mg comp. séc. 500 mg	Broyer le comp.		
<b>FASIGYN</b> comp. 500 mg	Broyer le comp <b>avec masque et gants (antiparasitaire)</b> .		
<b>FELDENE</b> caps. 10 mg caps. 20 mg	Préférer Feldène Lyotabs comp. 20 mg ou Feldène Dispersible comp. 20 mg.		
<b>FELDENE</b> comp. disp. séc. 20 mg	Disperser le comp. dans de l'eau minérale.		
<b>FELDENE LYOTABS</b> comp. orodisp. 20 mg	Disperser le comp. dans de l'eau minérale ou le laisser fondre sur la langue.		
<b>FEMARA</b> comp. 2,5 mg	Ne pas broyer ( <b>médicament à risque pour le manipulateur</b> ). Contacter la Pharmacie.		
<b>FLAGYL</b> comp. séc. 500 mg	Broyer le comp. <b>avec masque et gants (antiparasitaire)</b> .		
<b>FLOXAPEN</b> caps. 500 mg	Préférer Staphycid sirop 250 mg/5 ml flacon 80 ml (1 caps = 10 ml).		Caps. éventuellement ouvrable <b>avec masque et gants (antibiotique)</b> .
<b>FLOXYFRAL</b> comp. séc. 100 mg	Broyer le comp.		
<b>FLUDEX</b> comp. 2,5 mg	Broyer le comp.		
<b>FOLAVIT</b> comp. 4 mg	Broyer le comp.		
<b>FORTAL</b> comp. séc. 50 mg	Broyer le comp.		
<b>FOSAMAX</b> comp. 10 mg comp. hebdomadaire 70 mg	Broyer le comp.		
<b>FRISIUM</b> comp. séc. 10 mg comp. séc. 20 mg	Broyer le comp.		
<b>FURADANTINE MC</b> caps. 50 mg caps. 100 mg	Ouvrir la caps. <b>avec masque et gants (antibiotique)</b> , ne pas broyer (macrocristaux à libération prolongée).		
<b>G</b>			
<b>GARDENAL</b> comp. 100 mg	Broyer le comp.		
<b>GLIBENESE</b> comp. séc. 5 mg	Broyer le comp.		
<b>GLUCOPHAGE</b> comp. 500 mg comp. 850 mg	Broyer le comp.		
<b>GLURENORM</b> comp. séc. 30 mg	Broyer le comp.		

H			
<b>HALCION</b> comp. 0,125 mg comp. séc. 0,25 mg	Broyer le comp.		
<b>HALDOL</b> comp. séc. 2 mg comp. séc. 5 mg comp. séc. 20 mg	Préférer Haldol gtttes 2 mg/ml flacon 15 ou 30 ml ou 10 mg/ml flacon 30 ml (1 ml = 20 gtttes).		
<b>HYDREA</b> caps. 500 mg	Ne pas ouvrir ( <b>médicament à risque pour le manipulateur</b> ). Contacter la Pharmacie.		
<b>HYDROCORTISONE</b> comp. séc. 20 mg	Broyer le comp.		
<b>HYPERLIPEN</b> caps. 100 mg	Ouvrir la caps.		
<b>HYTRIN</b> comp. 1 mg comp. 2 mg comp. 5 mg comp. 10 mg	Broyer le comp.		
I			
<b>IMODIUM</b> caps. 2 mg	Préférer Imodium solution buvable 1 mg/5 ml flacon 100 ml (1 caps = 10 ml) ou Imodium Instant comp. orodisp. 2 mg.		Caps. éventuellement ouvrable.
<b>IMODIUM INSTANT</b> comp. orodisp. 2 mg	Laisser fondre le comp. sur la langue.		
<b>IMOVANE</b> comp. séc. 7,5 mg	Broyer le comp.		
<b>IMURAN</b> comp. séc. 50 mg	Ne pas broyer ( <b>médicament à risque pour le manipulateur</b> ). Contacter la Pharmacie.		
<b>IMURAN MITIS</b> comp. 25 mg	Ne pas broyer ( <b>médicament à risque pour le manipulateur</b> ). Contacter la Pharmacie.		
<b>INDERAL</b> comp. séc. 10 mg comp. séc. 40 mg	Broyer le comp.		
<b>INDERAL RETARD</b> caps. 160 mg	Ouvrir la caps., ne pas broyer (microgranules à libération prolongée).		<b>Réadapter la posologie avec le médecin.</b> Inderal comp. séc. 10 mg ou 40 mg.
<b>INDERAL RETARD MITIS</b> caps. 80 mg	Ouvrir la caps., ne pas broyer (microgranules à libération prolongée).		<b>Réadapter la posologie avec le médecin.</b> Inderal comp. séc. 10 mg ou 40 mg.
<b>INDOCID</b> caps. 25 mg caps. 50 mg	Ouvrir la caps.		
<b>INDOCID RETARD</b> caps. 75 mg	Ne pas ouvrir (caps. à libération prolongée).		<b>Réadapter la posologie avec le médecin.</b> Indocid caps. 25 mg ou 50 mg. Indocid suppo. 100 mg.
<b>INHIBACE</b> comp. séc. 0,5 mg comp. séc. 1 mg comp. séc. 2,5 mg comp. séc. 5 mg	Broyer le comp.		
<b>INVIRASE</b> caps. 200 mg caps. 500 mg	Ouvrir la caps. <b>avec masque et gants (antiviral)</b> .		
<b>ISILUNG</b> caps. 100 mg	Ouvrir la caps.		
<b>ISOPTINE</b> comp. 40 mg comp. 80 mg comp. 120 mg	Broyer le comp.		
<b>ISOTEN</b> comp. séc. 10 mg	Broyer le comp.		
<b>ISOTEN MINOR</b> comp. séc. 2,5 mg	Broyer le comp.		
<b>ISOTEN MITIS</b> comp. séc. 5 mg	Broyer le comp.		

K			
<b>KALEORID</b> ( <i>médicament étranger</i> ) comp. 1 g (= 13 mEq K)	Ne pas broyer (comp. à libération prolongée).		Steropotassium amp. buvable 1 g/20 ml (13,4 mEq K = 20 ml) ou Chloropotassuril amp. buvable 1 g/10 ml (13,4 mEq = 10 ml) ou Ultra-K solution orale 4,68 g/15 ml flacon 200 ml (20 mEq = 15 ml).
<b>KEMADRIN</b> comp. séc. 5 mg	Broyer le comp.		
<b>KEPPRA</b> comp. séc. 250 mg comp. séc. 500 mg comp. séc. 1 g	Préférer Keppra solution buvable 100 mg/ml flacon 300 ml.		Comp. éventuellement broyable.
<b>KREDEX</b> comp. séc. 6,25 mg comp. séc. 12,5 mg comp. séc. 25 mg	Broyer le comp.		
L			
<b>LACTEOL</b> caps.	Ouvrir la caps.		
<b>LACTEOL</b> comp.	Broyer le comp.		
<b>LAMICTAL</b> comp. 25 mg comp. 50 mg comp. 100 mg	Préférer Lamictal comp. disp. 2 mg, 5 mg ou 200 mg.		Comp. éventuellement broyable.
<b>LAMICTAL</b> comp. disp. 2 mg comp. disp. 5 mg comp. disp. 25 mg comp. disp. 50 mg comp. disp. 100 mg comp. disp. 200 mg	Disperser le comp. dans de l'eau minérale.		
<b>LAMISIL</b> comp. séc. 250 mg	Broyer le comp. <b>avec masque et gants (antimycosique).</b>		
<b>LANITOP</b> comp. séc. 0,1 mg	Broyer le comp.		
<b>LARIAM</b> comp. séc. 250 mg	Broyer le comp. <b>avec masque et gants (antiparasitaire)</b>		
<b>LASIX</b> comp. séc. 40 mg comp. séc. 500 mg	Broyer le comp.		
<b>LASIX P</b> caps. 30 mg	Ne pas ouvrir (caps. à libération prolongée).		<b>Réadapter la posologie avec le médecin.</b> Lasix comp. séc. 40 mg.
<b>LENDORMIN</b> comp. séc. 0,25 mg	Broyer le comp.		
<b>LEDERTREXATE</b> comp. séc. 2,5 mg	Ne pas broyer ( <b>médicament à risque pour le manipulateur</b> ). Contacter la Pharmacie.		
<b>LERIVON</b> comp. 10 mg comp. séc. 30 mg comp. séc. 60 mg	Broyer le comp.		
<b>LEUKERAN</b> comp. 2 mg	Ne pas broyer ( <b>médicament à risque pour le manipulateur</b> ). Contacter la Pharmacie.		
<b>LEXOTAN</b> comp. séc. 3 mg comp. séc. 6 mg comp. séc. 12 mg	Broyer le comp.		
<b>LIORESAL</b> comp. séc. 10 mg comp. séc. 25 mg	Broyer le comp.		
<b>LIPANTHYL MICRONISED</b> caps. 67 mg caps. 200 mg caps. 267 mg	Ouvrir la caps.		
<b>LIPITOR</b> comp. 10 mg comp. 20 mg comp. 40 mg comp. 80 mg	Broyer le comp.		

<b>LITICAN</b> comp. séc. 50 mg	Broyer le comp. <b>Utiliser rapidement car p.a. sensible à la lumière.</b>		
<b>LODIXAL</b> comp. séc. 240 mg	Ne pas broyer (comp. à libération prolongée).		<b>Réadapter la posologie avec le médecin.</b> Isoptine comp. 40 mg, 80 mg ou 120 mg.
<b>LOFTYL</b> comp. 150 mg comp. 300 mg	Broyer le comp.		
<b>LOFTYL RETARD</b> comp. 600 mg	Ne pas broyer (comp. à libération prolongée).		<b>Réadapter la posologie avec le médecin.</b> Loftyl comp. 150 mg ou 300 mg.
<b>LOGASTRIC MUPS</b> comp. 10 mg comp. 20 mg comp. 40 mg	Ne pas broyer (microgranules gastro-résistantes). Disperser le comp. dans de l'eau minérale. Administer dans les 30 minutes.		
<b>LOGIMAT</b> comp. 5 mg/47,5 mg comp. 10 mg/95 mg	Ne pas broyer (comp. à libération prolongée).		
<b>LOMIR</b> comp. séc. 2,5 mg	Broyer le comp.		
<b>LOMIR RETARD</b> caps. 5 mg	Ne pas ouvrir (caps. à libération prolongée).		<b>Réadapter la posologie avec le médecin.</b> Lomir comp. séc. 2,5 mg.
<b>LOORTAN</b> comp. séc. 50 mg comp. 100 mg	Broyer le comp.		
<b>LOORTAN PLUS</b> comp. 50 mg/12,5 mg	Broyer le comp.		
<b>LOORTAN PLUS FORTE</b> comp. 100 mg/25 mg	Broyer le comp.		
<b>LOPRESOR</b> comp. séc. 100 mg	Broyer le comp.		
<b>LOPRESOR SLOW</b> comp. séc. 200 mg	Ne pas broyer (comp. à libération prolongée).		<b>Réadapter la posologie avec le médecin.</b> Lopresor comp. séc. 100 mg.
<b>LORAMET</b> comp. séc. 1 mg comp. séc. 2 mg	Broyer le comp.		
<b>LOSEC MUPS</b> comp. 10 mg comp. 20 mg comp. 40 mg	Ne pas broyer (microgranules gastro-résistantes). Disperser le comp. dans de l'eau minérale. Administer dans les 30 minutes.		
<b>LOSFERRON</b> comp. eff. séc. 695 mg	Disperser le comp. dans de l'eau minérale.		
<b>L-THYROXINE</b> comp. séc. 0,025 mg comp. séc. 0,05 mg comp. séc. 0,075 mg comp. séc. 0,1 mg comp. séc. 0,125 mg comp. séc. 0,15 mg comp. séc. 0,175 mg comp. séc. 0,2 mg	Broyer le comp. Eviter NE riche en soja.		
<b>LYSANXIA</b> comp. séc. 10 mg comp. séc. 20 mg	Préférer Lysanxia gttes 15 mg/ml flacon 20 ml <b>(15 mg = 1 ml = 15 gttes).</b>		
<b>LYSOMUCIL</b> caps. 200 mg	Préférer Lysomucil solution buvable 200 mg/5 ml flacon 150 ml ou comp. eff. 200 mg <b>(1 caps. = 5 ml).</b>		Caps. éventuellement ouvrable. Lysomucil Junior solution buvable 100 mg/5 ml flacon 100 ml
<b>LYSOMUCIL</b> comp. à sucer 200 mg	Préférer Lysomucil solution buvable 200 mg/5 ml flacon 150 ml ou comp. eff. 200 mg <b>(1 comp. = 5 ml).</b>		Sucer éventuellement le comp. Comp. éventuellement broyable. Lysomucil Junior solution buvable 100 mg/5 ml flacon 100 ml
<b>LYSOMUCIL</b> comp. eff. 200 mg comp. eff. 600 mg	Préférer Lysomucil solution buvable 200 mg/5 ml flacon 150 ml ou sachet 600 mg.		Disperser éventuellement le comp. eff. dans de l'eau minérale. Lysomucil Junior solution buvable 100 mg/5 ml flacon 100 ml
<b>LYSOMUCIL</b> sachet 600 mg	Disperser le contenu du sachet dans de l'eau minérale.		Lysomucil Junior solution buvable 100 mg/5 ml flacon 100 ml ou 200 mg/5 ml flacon 150 ml.

<b>LYSOX</b> sachet 100 mg sachet 200 mg sachet 400 mg sachet 600 mg	Disperser le contenu du sachet dans de l'eau minérale.		Lysox solution buvable 200 mg/15 g. Lysox sirop 100 mg/5 ml flacon 180 ml.
<b>M</b>			
<b>MAGNEPASYL</b> comp. séc. 500 mg	Broyer le comp.		
<b>MAREVAN</b> comp. séc. 5 mg	Broyer le comp. <b>Interrompre la NE 2 h avant d'administrer le médicament. Reprise 2 h après.</b>	oui	
<b>MEDROL</b> comp. séc. 4 mg comp. séc. 16 mg comp. séc. 32 mg	Broyer le comp.		
<b>MESTINON</b> comp. 10 mg comp. 60 mg	Broyer le comp.		
<b>MESULID</b> comp. 100 mg	Préférer Mesulid sachet 100 mg.		Comp. éventuellement broyable.
<b>MESULID</b> sachet 100 mg	Disperser le contenu du sachet dans de l'eau minérale.		
<b>METOCLOPRAMIDE EG</b> caps. 10 mg	Ne pas broyer (contenu sous forme liquide). Préférer Primperan solution buvable 5 mg/5 ml flacon 200 ml <b>(1 caps. = 10 ml).</b>		
<b>MINIDIAB</b> comp. séc. 5 mg	Broyer le comp.		
<b>MINIPRESS</b> comp. séc. 1 mg comp. séc. 2 mg comp. séc. 5 mg	Broyer le comp.		
<b>MINO-50</b> comp. 50 mg	Broyer le comp. <b>avec masque et gants (antibiotique).</b>		
<b>MINOCIN</b> caps. 100 mg	Ouvrir la caps. <b>avec masque et gants (antibiotique).</b>		
<b>MODURETIC</b> comp. séc. 5 mg/50 mg	Broyer le comp.		
<b>MOGADON</b> comp. séc. 5 mg	Broyer le comp.		
<b>MOTENS</b> comp. séc. 4 mg	Broyer le comp.		
<b>MOTILIAM</b> comp. 10 mg	Préférer Motilium suspension buvable 5 mg/5 ml flacon 200 ml ou 1 mg/ml flacon 100 ml ou Motilium Instant comp. orodisp. 10 mg ou Motilium sachet 10 mg.		Comp. éventuellement broyable.
<b>MOTILIAM</b> sachet 10 mg	Disperser le contenu du sachet dans de l'eau minérale.		Motilium suspension buvable 5 mg/5 ml flacon 200 ml ou Motilium Instant comp. orodisp. 10 mg.
<b>MOTILIAM INSTANT</b> comp. orodisp. 10 mg	Laisser fondre le comp. sur la langue.		Motilium suspension buvable 5 mg/5 ml flacon 200 ml ou Motilium sachet 10 mg.
<b>MOXON</b> comp. 0,2 mg comp. 0,4 mg	Broyer le comp.		
<b>MS CONTIN</b> comp. 10 mg comp. 30 mg comp. 60 mg comp. 100 mg comp. 200 mg	Ne pas broyer (comp. à libération prolongée).		<b>Revoir le traitement avec le médecin.</b>
<b>MS DIRECT</b> comp. séc. 10 mg comp. séc. 20 mg	Préférer Oramorph solution buvable 10 mg/5 ml, 30 mg/5 ml, 20 mg/ml flacon 20 ml, sirop 10 mg/5 ml flacon 100 ml ou Morphine solution buvable en préparation magistrale.		Comp. éventuellement broyable.
<b>MYAMBUTOL</b> comp. 400 mg	Broyer le comp. <b>avec masque et gants (antibiotique).</b> <b>Utiliser rapidement, car peu stable en suspension.</b>		
<b>MYOLASTAN</b> comp. séc. 50 mg	Broyer le comp.		
<b>MYSOLINE</b> (médicament étranger) comp. séc. 250 mg	Broyer le comp.		

N			
<b>NEOMYCINE</b> ( <i>médicament étranger</i> ) comp. 375 mg	Broyer le comp. <b>avec masque et gants (antibiotique)</b> .		
<b>NEORAL SANDIMMUN</b> caps. 10 mg caps. 25 mg caps. 50 mg caps. 100 mg	Ne pas broyer (contenu sous forme liquide). Préférer Neoral Sandimmun solution buvable 100 mg/ml flacon 50 ml.		
<b>NEOTIGASON</b> caps. 10 mg caps. 25 mg	Ne pas ouvrir ( <b>médicament à risque pour le manipulateur</b> ). Contacter la Pharmacie.		
<b>NEPRESOL</b> comp. séc. 25 mg	Broyer le comp.		
<b>NEURONTIN</b> caps. 100 mg caps. 300 mg caps. 400 mg	Ouvrir la caps.		
<b>NEURONTIN</b> comp. 600 mg comp. 800 mg	Broyer le comp.		
<b>NEXIAM</b> comp. 20 mg comp. 40 mg	Ne pas broyer (microgranules gastro-résistantes). Disperser le comp. dans de l'eau minérale. Administer dans les 30 minutes.		
<b>NICOTIBINE</b> comp. séc. 300 mg	Broyer le comp. <b>avec masque et gants (antibiotique)</b> .		
<b>NIMOTOP</b> comp. 30 mg	Broyer le comp. <b>Utiliser rapidement car p.a. sensible à la lumière.</b> Proscrire contact avec PVC.		
<b>NIVAQUINE</b> comp. séc. 100 mg	Broyer le comp. <b>avec masque et gants (antiparasitaire)</b> .		
<b>NOLVADEX</b> comp. 10 mg	Ne pas broyer ( <b>médicament à risque pour le manipulateur</b> ). Contacter la Pharmacie.		
<b>NOLVADEX D</b> comp. 20 mg	Ne pas broyer ( <b>médicament à risque pour le manipulateur</b> ). Contacter la Pharmacie.		
<b>NORTRILEN</b> comp. 25 mg	Broyer le comp.		
<b>NOVABAN</b> caps. 5 mg	Ouvrir la caps.		
<b>NOVONORM</b> comp. 0,5 mg comp. 1 mg comp. 2 mg	Broyer le comp.		
<b>NOZINAN</b> comp. séc. 25 mg comp. séc. 100 mg	Préférer Nozinan gtttes 40 mg/ml flacon 30 ml (40 mg = 1 ml = 40 gtttes).		Comp. éventuellement broyable.
O			
<b>OL-AMINE</b> comp.	Broyer le comp.		
<b>OMIC OCAS</b> comp. 0,4 mg	Ne pas broyer (comp. à libération prolongée).		<b>Réadapter la posologie avec le médecin.</b> Tamsulosine (Astellas) caps. 0,4 mg. Ouvrir la caps., ne pas broyer (microgranules à libération prolongée).
<b>ORAP</b> comp. 1 mg	Broyer le comp.		
<b>ORAP FORTE</b> comp. séc. 4 mg	Broyer le comp.		
<b>ORGAMETRIL</b> comp. séc. 5 mg	Broyer le comp.		
<b>ORIMETEN</b> comp. séc. 250 mg	Broyer le comp.		
<b>OXAZEPAM</b> comp. séc. 15 mg	Broyer le comp.		
P			
<b>PALLADONE IMMEDIATE RELEASE</b> caps. 1,3 mg caps. 2,6 mg	Ouvrir la caps.		

<b>PALLADONE SLOW RELEASE</b> caps. 4 mg caps. 8 mg caps. 16 mg caps. 24 mg	Ouvrir la caps., ne pas broyer (microgranules à libération prolongée).		
<b>PANTOZOL</b> comp. 20 mg comp. 40 mg	Ne pas broyer (comp. gastro-résistant).		<b>Revoir le traitement avec le médecin.</b> Losec Mups comp. 10 mg, 20 mg ou 40 mg. Logastric Mups comp. 10 mg, 20 mg ou 40 mg.
<b>PARLODEL</b> caps. 5 mg caps. 10 mg	Ouvrir la caps.		
<b>PARLODEL</b> comp. séc. 2,5 mg	Broyer le comp.		
<b>PENI-ORAL</b> comp. 1.000.000 UI	Broyer le comp. <b>avec masque et gants (antibiotique).</b>		
<b>PENTASA</b> comp. séc. 500 mg	Ne pas broyer (comp. à libération prolongée gastro-résistant).		<b>Réadapter la posologie avec le médecin.</b> Pentasa sachet granulés 1 g. Suppo. et lavement, ne sont pas des alternatives (autres indications).
<b>PENTASA</b> sachet granulés 1 g	Ne pas broyer (granulés à libération prolongée). Disperser le contenu du sachet dans de l'eau minérale.		
<b>PERIACTIN</b> comp. séc. 4 mg	Broyer le comp.		
<b>PERMAX</b> comp. séc. 0,05 mg comp. séc. 0,25 mg comp. séc. 1 mg	Broyer le comp.		
<b>PERSANTINE</b> comp. 75 mg	Broyer le comp.		
<b>PERSANTINE RETARD</b> caps. 200 mg	Ne pas ouvrir (caps. à libération prolongée).		<b>Réadapter la posologie avec le médecin.</b> Persantine comp. 75 mg.
<b>PERSANTINE RETARD GE</b> caps. 150 mg	Ne pas ouvrir (caps. à libération prolongée).		<b>Réadapter la posologie avec le médecin.</b> Persantine comp. 75 mg.
<b>PLAQUENIL</b> comp. 200 mg	Broyer le comp.		
<b>PLAVIX</b> comp. 75 mg	Broyer le comp.		
<b>PLENDIL RETARD</b> comp. 5 mg comp. 10 mg	Ne pas broyer (comp. à libération prolongée).		<b>Revoir le traitement avec le médecin.</b> Amlor caps. 5 mg ou 10 mg.
<b>PORTOLAC</b> sachet 10 g	Disperser le contenu du sachet dans de l'eau minérale.		
<b>PRAXILENE</b> caps. 100 mg	Ouvrir la caps.		
<b>PRAXILENE</b> comp. 200 mg	Broyer le comp.		
<b>PRE-PAR</b> comp. 10 mg	Broyer le comp.		
<b>PREPULSID</b> comp. séc. 10 mg	Préférer Prepulsid solution buvable 1 mg/ml flacon 100 ml <b>(1 comp = 10 ml).</b>		Broyer éventuellement le comp.
<b>PROGRAFT</b> caps. 0,5 mg caps. 1 mg caps. 5 mg	Ne pas ouvrir ( <b>médicament à risque pour le manipulateur</b> ). Contacter la Pharmacie. Proscrire contact avec PVC.		
<b>PROGYNOVA</b> comp. 1 mg comp. 2 mg	Broyer le comp.		
<b>PROLOPA</b> caps. 125 mg caps. 250 mg	Préférer Prolopa comp. disp. séc. 125 mg. <b>Réadapter la posologie avec le médecin</b> (dose journalière nécessitant généralement des administrations plus fréquentes).		Caps. éventuellement ouvrable.
<b>PROLOPA</b> comp. séc. 250 mg	Préférer Prolopa comp. disp. séc. 125 mg. <b>Réadapter la posologie avec le médecin</b> (dose journalière nécessitant généralement des administrations plus fréquentes).		Comp. éventuellement broyable.

<b>PROLOPA</b> comp. disp. séc. 125 mg	Disperser le comp. dans au moins 25 ml d'eau minérale.		
<b>PROLOPA HBS</b> caps. 125 mg	Ne pas ouvrir, ni broyer (caps. à libération prolongée).		<b>Réadapter la posologie avec le médecin.</b> Prolopa comp. disp. séc. 125 mg.
<b>PROPYLTHIOURACILE</b> comp. 50 mg	Broyer le comp.		
<b>PROTHIADEN</b> caps. 25 mg	Ouvrir la caps.		
<b>PROTHIADEN</b> comp. 75 mg	Broyer le comp.		
<b>PROVIRON</b> comp. séc. 25 mg	Broyer le comp.		
<b>PROZAC</b> caps. 20 mg	Préférer Prozac comp. disp. séc. 20 mg.		Caps. éventuellement ouvrable.
<b>PROZAC</b> comp. disp. séc. 20 mg	Disperser le comp. dans de l'eau minérale.		
<b>PYRIDOXINE</b> comp. séc. 250 mg	Broyer le comp.		
<b>R</b>			
<b>REDOMEX</b> comp. 10 mg comp. 25 mg	Broyer le comp..		
<b>REDOMEX DIFFUCAPS</b> caps. 25 mg caps. 50 mg caps. 75 mg	Ne pas ouvrir (caps. à libération prolongée).		<b>Réadapter la posologie avec le médecin.</b> Redomex comp. 10 mg ou 25 mg.
<b>REDOXON</b> comp. à sucer séc. 500 mg	Broyer le comp. <b>Utiliser rapidement car p.a. sensible à l'oxydation.</b>		UPSA-C comp. eff. séc. 1 g.
<b>REGULTON</b> comp. séc. 10 mg	Broyer le comp.		
<b>REMERGON SOLTAB</b> comp. orodisp. 15 mg comp. orodisp. 30 mg comp. orodisp. 45 mg	Laisser fondre le comp. sur la langue ou Remergon solution buvable 15 mg/ml flacon 66 ml.		
<b>REMINYL</b> caps. 8 mg caps. 16 mg caps. 24 mg	Ne pas ouvrir (caps. à libération prolongée).		<b>Réadapter la posologie avec le médecin.</b> Reminyl solution buvable 4 mg/ml flacon 100 ml.
<b>REMINYL</b> comp. 4 mg	Préférer Reminyl solution buvable 4 mg/ml flacon 100 ml (1 comp. = 1 ml).		Comp. éventuellement broyable.
<b>RENAGEL</b> comp. 800 mg	Broyer le comp.		
<b>RENITEC</b> comp. séc. 5 mg comp. séc. 20 mg	Broyer le comp.		
<b>REQUIP</b> comp. 0,25 mg comp. 1 mg comp. 2 mg comp. 5 mg	Broyer le comp.		
<b>RETROVIR</b> caps. 100 mg	Préférer Retrovir solution buvable 50 mg/5 ml flacon 200 ml (1 caps. = 10 ml).		Caps. éventuellement ouvrable <b>avec masque et gants (antiviral).</b>
<b>RETROVIR</b> comp. 250 mg comp. 300 mg	Préférer Retrovir solution buvable 50 mg/5 ml flacon 200 ml.		Comp. éventuellement broyable <b>avec masque et gants (antiviral).</b>
<b>RIFADINE</b> caps. 150 mg caps. 300 mg	Ouvrir la caps. <b>avec masque et gants (antibiotique).</b> Difficilement dispersible dans l'eau.		
<b>RILUTEK</b> comp. 50 mg	Broyer le comp.		
<b>RISPERDAL</b> comp. séc. 1 mg comp. séc. 2 mg comp. séc. 3 mg comp. séc. 4 mg	Préférer Risperdal soluté buvable 1 mg/ml flacon 30 ml et 100 ml ou Risperdal Instasolv 1 mg ou 2 mg.		Comp. éventuellement broyable.

<b>RISPERDAL INSTASOLV</b> comp. orodisp. 1 mg comp. orodisp. 2 mg	Laisser fondre le comp. sur la langue.		
<b>RIVOTRIL</b> comp. séc. 0,5 mg comp. séc. 2 mg	Préférer Rivotril gtttes 2,5 mg/ml flacon 10 ml (2,5 mg = 1 ml = 25 gtttes).		Comp. éventuellement broyable.
<b>ROHYPNOL</b> comp. séc. 1 mg	Broyer le comp.		
<b>ROVAMYCINE</b> comp. 1.500.000 UI	Broyer le comp. avec masque et gants (antibiotique).		
<b>RYTMONORM</b> comp. 150 mg comp. 225 mg comp. séc. 300 mg	Broyer le comp.		
<b>S</b>			
<b>SABRIL</b> comp. séc. 500 mg	Broyer le comp.		
<b>SALAZOPYRINE</b> comp. séc. 500 mg	Broyer le comp.		
<b>SALAZOPYRINE E.C.</b> comp. 500 mg	Ne pas broyer (comp. gastro-résistant).		Revoir le traitement avec le médecin. Salazopyrine comp. séc. 500 mg.
<b>SANDOZ-CALCIUM</b> comp. eff. 500 mg Ca <sup>++</sup>	Disperser le comp. eff. dans de l'eau minérale.		Sandoz-Calcium sachet 500 mg Ca <sup>++</sup>
<b>SANDOZ-CALCIUM</b> sachet 500 mg Ca <sup>++</sup>	Disperser le contenu du sachet dans de l'eau minérale.		
<b>SECTRAL</b> comp. séc. 400 mg	Broyer le comp.		
<b>SECTRAL GE</b> comp. 200 mg	Broyer le comp.		
<b>SELECTOL</b> comp. 200 mg comp. 400 mg	Broyer le comp.		
<b>SELOKEN</b> comp. séc. 100 mg	Broyer le comp.		
<b>SELOZOK</b> comp. séc. 25 mg comp. séc. 95 mg comp. séc. 190 mg	Ne pas broyer (comp. à libération prolongée).		Réadapter la posologie avec le médecin. Seloken comp. séc. 100 mg.
<b>SENOKOT</b> comp. séc. 7,5 mg	Broyer le comp.		
<b>SERLAIN</b> comp. séc. 50 mg comp. séc. 100 mg	Préférer Serlain solution orale 20 mg/ml flacon 60 ml (50 mg = 2,5 ml).		Comp. éventuellement broyable.
<b>SEROQUEL</b> comp. 25 mg comp. 100 mg comp. 200 mg comp. 300 mg	Broyer le comp.		
<b>SINEMET</b> comp. séc. 25 mg/250 mg	Ne pas broyer (p.a. instable en solution)		
<b>SINEMET CONTROL</b> comp. 50 mg/200 mg	Ne pas broyer (comp. à libération prolongée).		
<b>SINEQUAN</b> caps. 25 mg caps. 50 mg	Ouvrir la caps.		
<b>SINGULAIR</b> comp. 10 mg	Broyer le comp.		
<b>SINGULAIR</b> comp. à croquer 4 mg comp. à croquer 5 mg	Broyer le comp.		
<b>SINTRON</b> comp. 1 mg comp. séc. 4 mg	Broyer le comp.		
<b>SIPRALEXA</b> comp. séc. 10 mg	Disperser le comp. dans de l'eau minérale ou broyer le comp.		
<b>SIRDALUD</b> comp. séc. 4 mg	Broyer le comp.		

<b>SOLIAN</b> comp. séc. 50 mg comp. séc. 100 mg comp. séc. 200 mg comp. séc. 400 mg	Préférer Solian solution orale 100 mg/ml flacon 60 ml (100 mg = 1 ml).		Comp. éventuellement broyable.
<b>SOTALEX</b> comp. séc. 160 mg	Broyer le comp.		
<b>SPASFON</b> comp. 80 mg/80 mg	Broyer le comp.		
<b>SPASMOMEN</b> comp. 40 mg	Broyer le comp.		
<b>SPORANOX</b> caps. 100 mg	Ouvrir la caps., ne pas broyer (microgranules).		
<b>STAPHYCID</b> caps. 500 mg	Préférer Staphycid sirop 250 mg/5 ml flacon 80 ml (1 caps. = 10 ml).		Caps. éventuellement ouvrable.
<b>STAURODORM</b> comp. séc. 27 mg	Broyer le comp.		
<b>STILNOCT</b> comp. séc. 10 mg	Broyer le comp.		
<b>STRUMAZOL</b> comp. séc. 10 mg	Broyer le comp.		
<b>SULAR</b> comp. 10 mg comp. 20 mg	Ne pas broyer (comp. à libération prolongée).		<b>Revoir le traitement avec le médecin.</b>
<b>SULFARLEM S25</b> dragée 25 mg	Broyer la dragée.		
<b>SYSCOR</b> comp. 10 mg comp. 20 mg	Ne pas broyer (comp. à libération prolongée).		<b>Revoir le traitement avec le médecin.</b>
<b>T</b>			
<b>TAMBOCOR</b> comp. séc. 100 mg	Broyer le comp.		
<b>TAMIZAM</b> comp. séc. 20 mg	Ne pas broyer le comp. (médicament à risque pour le manipulateur). Contacter la Pharmacie.		
<b>TAMOPLEX</b> comp. 10 mg comp. 20 mg	Ne pas broyer le comp. (médicament à risque pour le manipulateur). Contacter la Pharmacie.		
<b>TAMSULOSINE (ASTELLAS)</b> caps. 0,4 mg	Ouvrir la caps., ne pas broyer (microgranules à libération prolongée).		
<b>TARIVID</b> comp. séc. 200 mg comp. séc. 400 mg	Broyer le comp. avec masque et gants (antibiotique).		
<b>TAVANIC</b> comp. séc. 250 mg comp. séc. 500 mg	Broyer le comp. avec masque et gants (antibiotique).		
<b>TEBRAZID</b> comp. séc. 500 mg	Broyer le comp. avec masque et gants (antibiotique).		
<b>TEGRETOL</b> comp. séc. 200 mg	Préférer Tegretol sirop 100 mg/5 ml flacon 250 ml (1 comp = 10 ml). <b>Réadapter la posologie avec le médecin</b> (concentrations maximales plus élevées). <b>Interrompre la NE 2 h avant d'administrer le médicament. Reprise 2 h après.</b>	oui	Comp. éventuellement broyable.
<b>TEGRETOL CR</b> comp. séc. 200 mg comp. séc. 400 mg	Ne pas broyer (comp. à libération prolongée).	oui	<b>Réadapter la posologie avec le médecin.</b> (la dose journalière doit parfois être diminuée d'environ 15 %). Tegretol sirop 100 mg/5 ml flacon 250 ml ou Tegretol comp. séc. 200 mg.
<b>TELFAS</b> comp. 120 mg comp. 180 mg	Broyer le comp.		
<b>TEMESTA</b> comp. séc. 1 mg comp. séc. 2,5 mg	Préférer Temesta Expidet comp. orodisp. séc. 1 mg ou 2,5 mg.		Comp. éventuellement broyable.
<b>TEMESTA EXPIDET</b> comp. orodisp. séc. 1 mg comp. orodisp. séc. 2,5 mg	Laisser fondre le comp. sur la langue.		

<b>TENIF</b> caps. 50 mg/20 mg	Ouvrir la caps.		
<b>TENORETIC</b> comp. 100 mg/25 mg	Broyer le comp.		
<b>TENORETIC MITIS</b> comp. 50 mg/12,5 mg	Broyer le comp.		
<b>TENORMIN</b> comp. 100 mg	Broyer le comp.		
<b>TENORMIN MINOR</b> comp. séc. 25 mg	Broyer le comp.		
<b>TENORMIN MITIS</b> comp. 50 mg	Broyer le comp.		
<b>THEO-2</b> caps. 250 mg caps. 350 mg	Ouvrir la caps., ne pas broyer (microgranules à libération prolongée).		
<b>THEOLAIR L.A.</b> comp. séc. 250 mg comp. séc. 350 mg	Ne pas broyer (comp. à libération prolongée).		<b>Revoir le traitement avec le médecin.</b> Theo-2 caps. 250 mg ou 350 mg ou Xanthium caps. 200 mg, 300 mg ou 400 mg.
<b>TIAPRIDAL</b> comp. séc. 100 mg	Préférer Tiapridal solution buvable 150 mg/ml flacon 30 ml (1 comp. = 0,67 ml = 20 gttes).		Comp. éventuellement broyable.
<b>TICLID</b> comp. 250 mg	Broyer le comp.		
<b>TILDIEM</b> comp. 60 mg	Broyer le comp.		
<b>TILDIEM RETARD</b> caps. 200 mg caps. 300 mg	Ouvrir la caps., ne pas broyer (microgranules à libération prolongée).		
<b>TOFRANIL</b> comp. 10 mg comp. 25 mg	Broyer le comp.		
<b>TOPAMAX</b> caps. 15 mg caps. 25 mg caps. 50 mg	Ouvrir la caps.		
<b>TOPAMAX</b> comp. 25 mg comp. 50 mg comp. 100 mg	Broyer le comp.		
<b>TRACLEER</b> comp. 62,5 mg comp. 125 mg	Broyer le comp.		
<b>TRADONAL</b> caps. 50 mg	Préférer Tradonal Odis comp. orodisp. 50 mg ou Tradonal solution buvable gttes 100 mg/ml flacon 10 ou 30 ml (1 caps. = 0,5 ml = 20 gttes).		Caps. éventuellement ouvrable.
<b>TRADONAL</b> comp. eff. 50 mg	Préférer Tradonal Odis comp. orodisp. 50 mg ou Tradonal solution buvable gttes 100 mg/ml flacon 10 ou 30 ml (1 comp. eff. = 0,5 ml = 20 gttes).		Comp. éventuellement dispersible.
<b>TRADONAL ODIS</b> comp. orodisp. 50 mg	Laisser fondre le comp. sur la langue.		Tradonal solution buvable gttes 100 mg/ml flacon 10 ou 30 ml (1 comp. = 0,5 ml = 20 gttes).
<b>TRADONAL RETARD</b> caps. 50 mg caps. 100 mg caps. 150 mg caps. 200 mg	Ouvrir la caps., ne pas broyer (microgranules à libération prolongée).		<b>Réadapter la posologie avec le médecin.</b> Tradonal Odis comp. 50 mg Tradonal solution buvable gttes 100 mg/ml flacon 10 ou 30 ml (100 mg = 1 ml = 40 gttes).
<b>TRANDATE</b> comp. 100 mg comp. 200 mg	Broyer le comp.		
<b>TRANXENE</b> caps. 5 mg caps. 10 mg	Ouvrir la caps.		
<b>TRANXENE</b> comp. séc. 50 mg	Broyer le comp.		
<b>TRAZOLAN</b> comp. séc. 100 mg	Broyer le comp.		

<b>TRITACE</b> comp. séc. 2,5 mg comp. séc. 5 mg comp. séc. 10 mg	Broyer le comp.		
<b>TRIZIVIR</b> comp. 300 mg/150 mg/300 mg	Préférer Ziagen solution orale 100 mg/5 ml flacon 240 ml (300 mg = 15 ml) Epivir sirop 50 mg/5 ml flacon 240 ml (150 mg = 15 ml) Retrovir sirop 50 mg/5 ml flacon 200 ml (300 mg = 30 ml)		Comp. éventuellement broyable avec masque et gants (antiviral).
<b>U</b>			
<b>ULTRA MG</b> sachet 3 g	Disperser le contenu du sachet dans de l'eau minérale.		
<b>UNI-TRANXENE</b> caps. 15 mg	Ouvrir la caps.		
<b>UROPYRINE</b> comp. 100 mg	Broyer le comp. Attention, coloration orange du matériel !		
<b>V</b>			
<b>VALIUM</b> comp. séc. 5 mg comp. séc. 10 mg	Broyer le comp.		
<b>VENTOLIN</b> comp. 2 mg comp. 4 mg	Préférer Ventolin sirop 2 mg/5 ml flacon 150 ml.		Comp. éventuellement broyable.
<b>VFEND</b> comp. 50 mg comp. 200 mg	Préférer Vfend sirop 200 mg/5 ml flacon 70 ml.		Comp. éventuellement broyable avec masque et gants (antimycosique).
<b>VIBRATAB</b> comp. séc. 100 mg	Préférer Vibramycine sirop 50 mg/5 ml flacon 60 ml (1 comp. = 10 ml).		Comp. éventuellement broyable avec masque et gants (antibiotique).
<b>VIRACEPT</b> comp. 250 mg	Préférer Viracept poudre orale 50 mg/g flacon 144 g (1 comp. = 5 g).		Comp. éventuellement broyable avec masque et gants (antiviral).
<b>VIRAMUNE</b> comp. 200 mg	Préférer Viramune suspension buvable 50 mg/5 ml flacon 240 ml (1 comp. = 20 ml).		Comp. éventuellement broyable avec masque et gants (antiviral).
<b>VISKEN</b> comp. séc. 5 mg comp. séc. 15 mg	Broyer le comp.		
<b>X</b>			
<b>XANAX</b> comp. séc. 0,25 mg comp. séc. 0,5 mg comp. séc. 1 mg comp. séc. 2 mg	Préférer Xanax gtttes 0,75 mg/ml flacon 20 ml (0,75 mg = 1 ml = 30 gtttes).		Comp. éventuellement broyable.
<b>XANAX RETARD</b> comp. 0,5 mg comp. 1 mg comp. 2 mg	Ne pas broyer (comp. à libération prolongée).		Réadapter la posologie avec le médecin. Xanax gtttes 0,75 mg/ml flacon 20 ml (0,75 mg = 1 ml = 30 gtttes).
<b>XANTHIUM</b> caps. 200 mg caps. 300 mg caps. 400 mg	Ouvrir la caps., ne pas broyer (microgranules à libération prolongée).		
<b>Z</b>			
<b>ZANDIP</b> comp. séc. 10 mg comp. séc. 20 mg	Broyer le comp. <b>Utiliser rapidement car p.a. sensible à la lumière.</b>		
<b>ZANTAC</b> comp. 150 mg comp. 300 mg	Préférer Zantac sirop 75 mg/5 ml flacon 280 ml.		Comp. éventuellement broyable.
<b>ZANTAC</b> comp. eff. 150 mg comp. eff. 300 mg	Préférer Zantac sirop 75 mg/5 ml flacon 280 ml.		Comp. éventuellement dispersible.
<b>ZERIT</b> caps. 30 mg caps. 40 mg	Préférer Zerit suspension orale 5 mg/5 ml flacon 200 ml.		Caps. éventuellement ouvrable avec masque et gants (antiviral).
<b>ZESTORECTIC</b> comp. séc. 20 mg/12,5 mg	Broyer le comp.		
<b>ZESTRIL</b> comp. séc. 5 mg comp. séc. 20 mg	Broyer le comp.		

<b>ZIAGEN</b> comp 300 mg	Préférer Ziagen solution buvable 100 mg/5 ml flacon 240 ml (1 comp. = 15 ml).		Comp. éventuellement broyable <b>avec masque et gants (antiviral)</b> .
<b>ZITROMAX</b> comp. 250 mg comp. séc. 500 mg	Broyer le comp. <b>avec masque et gants (antibiotique)</b> .		Zitromax suspension buvable 200 mg/5 ml flacons 15 ml, 22,5 ml ou 37,5 ml.
<b>ZOCOR</b> comp. séc. 5 mg comp. séc. 20 mg comp. séc. 40 mg	Broyer le comp.		
<b>ZOFRAN</b> comp. séc. 8 mg	Broyer le comp.		
<b>ZOROXIN</b> comp. séc. 400 mg	Broyer le comp. <b>avec masque et gants (antibiotique)</b> . <b>A diluer dans de l'eau stérile (éviter précipitation).</b> <b>Interrompre la NE 1 h avant d'administrer le médicament. Reprise 2 h après.</b>	oui	
<b>ZOVIRAX</b> comp. séc. 200 mg comp. séc. 800 mg	Préférer Zovirax suspension buvable 400 mg/5 ml flacon 100 ml ou flacon 200 ml.		Comp. éventuellement broyable <b>avec masque et gants (antiviral)</b> .
<b>ZURCALE</b> comp. 20 mg comp. 40 mg	Ne pas broyer (comp. gastro-résistant).		<b>Revoir le traitement avec le médecin.</b> Losec Mups comp. 10 mg, 20 mg ou 40 mg. Logastric Mups. comp. 10 mg, 20 mg ou 40 mg.
<b>ZYLORIC</b> comp. séc. 100 mg comp. 300 mg	Broyer le comp.		
<b>ZYPREXA</b> comp. 5 mg comp. 7,5 mg comp. 10 mg	Préférer Zyprexa Velotab comp. 5 mg ou 10 mg.		Comp. éventuellement broyable.
<b>ZYPREXA VELOTAB</b> comp. orodisp. 5 mg comp. orodisp. 10 mg	Laisser fondre le comp. sur la langue ou le disperser dans de l'eau minérale.		
<b>ZYRTEC</b> comp. séc. 10 mg	Préférer Zyrtec gtttes 10 mg/ml flacon 20 ml (1 comp. = 1 ml = 20 gtttes) ou Zyrtec solution buvable 5 mg/5 ml flacon 200 ml (1 comp. = 10 ml).		Comp. éventuellement broyable.
<b>ZYVOXID</b> comp. 600 mg	Préférer Zyvoxid sirop 100 mg/5 ml flacon 150 ml (1 comp. = 30 ml).		Comp. éventuellement broyable <b>avec masque et gants (antibiotique)</b> .

## ➤ En cas de jéjunostomie

- Diminution de l'absorption des médicaments due à l'élimination du passage gastrique, à l'exception des formes à enrobage gastro-résistant qui peuvent, dans ce cas uniquement, être broyées.
- Les comprimés et capsules à libération prolongée ne peuvent être administrés (cf. sonde naso-gastrique et gastrostomie).
- Si toutefois aucune autre voie ne peut être employée : administrer **absolument** les médicaments **sous forme liquide** et fortement diluer, puisqu'on court-circuite l'estomac et ses capacités de réduire les médicaments en fines particules pour ensuite les diluer.

[Retour](#)

## ➤ Références

1. *Notices scientifiques des médicaments.*
2. *Avis scientifiques auprès des firmes pharmaceutiques concernées.*
3. *Soins et surveillance des abords digestifs pour l'alimentation entérale chez l'adulte en hospitalisation et à domicile, Nutr Clin Métabol, 2001, 15 : 32-70.*
4. *Formes pharmaceutiques orales solides à ne pas écraser, ni mâcher, Folia Pharmacotherapeutica, 1998, 25 : 11.*
5. *Administration des médicaments par sonde orale chez les patients sous nutrition entérale, R. Roubille, A. Moulisma, H. Galtier, Le Pharmacien Hospitalier, 1991, 105 : 19-28.*
6. *Nutrition entérale et médicaments, Commun N., Hoffman M.A., Perrin A., Vigneron J., Labrude M., Hoffman M., La Pharmacie Hospitalière Française, 1992, 102 : 1947-1954.*

[Retour](#)

## ➤ Personnes de contact

N'hésitez pas à nous communiquer toute erreur éventuelle, vos commentaires, des informations complémentaires, ainsi que toute demande d'ajout de nouvelles spécialités.

Nous nous proposons de faire une synthèse de vos remarques et demandes lors d'une mise à jour annuelle.

✉ Viviane Liévin  
Pharmacien hospitalier  
C.U.B. Hôpital Erasme  
Route de Lennik 808  
1070 Bruxelles  
E-mail : Viviane.Lievin@erasme.ulb.ac.be

✉ Sophie Lorent  
Pharmacien hospitalier  
C.U.B. Hôpital Erasme  
Route de Lennik 808  
1070 Bruxelles  
E-mail : Sophie.Lorent@erasme.ulb.ac.be

[Retour](#)